

Einbauanleitung

DSD2010 Platine „Anzeige“ V1 in Teko Gehäuse 103



Inhaltsverzeichnis

1 - Grundsätzliches.....	3
1.1 - Hersteller.....	3
1.2 - Bestimmungsgemäßer Gebrauch.....	3
1.3 - Sicherheitshinweise.....	3
1.4 - CE-Kennzeichnung.....	4
1.5 - WEEE-Kennzeichnung.....	4
2 - Stückliste.....	5
3 - Einbau in das Gehäuse.....	5
3.1 - Maßzeichnung Frontplatte.....	10

Aufgabe	Bedienungsanleitung
Status	
Autor	Sven Brandt
Co-Autor	
Datum	06. Feb. 2019
Ref.-Nummer	

1 Grundsätzliches

Vielen Dank, dass Sie ein Produkt von www.digital-bahn.de erworben haben. Diese Anleitung soll Ihnen helfen, das Gerät in Betrieb zu nehmen und alle Möglichkeiten auszunutzen.

1.1 Hersteller

Der Hersteller dieses Produktes ist:

Dipl.-Ing. Sven Brandt
Entwicklung und Vertrieb von Elektrotechnik
Schenefelder Landstrasse 54
25421 Pinneberg (OT Waldenau)
Deutschland - Germany

Weitere Informationen zu den Projekten von www.digital-bahn.de erhalten Sie auf der Website unter:

www.digital-bahn.de

Bei Fragen und Anregungen wenden Sie sich bitte per E-Mail an:

webmaster@digital-bahn.de

Es steht außerdem ein Forum zur Verfügung, mit dem Sie auch zu anderen Anwendern der Projekte von Digital-Bahn in Kontakt treten können:

<http://www.digital-bahn.de/forum/>

1.2 Bestimmungsgemäßer Gebrauch

Dieses Modul ermöglicht es, eine Drehscheibe auf digitalen oder analogen Modellbahn-Anlagen zusammen mit dem Drehscheiben-System DSD2010 zu bedienen.

1.3 Sicherheitshinweise

Achtung! Dieses Produkt ist kein Spielzeug! Nicht geeignet für Kinder unter 14 Jahre!

Schadenersatzansprüche insbesondere auch für indirekte und Folgeschäden sind ausgeschlossen. Ich übernehme keinerlei Haftung für Schäden, die aus der Anwendung von Bauanleitungen, Download von Software und dem Inhalt dieser Website (www.digital-bahn.de) entstehen. Dies gilt nicht, soweit für Schäden aus der Verletzung des Lebens, des Körpers oder der Gesundheit gehaftet wird und im Falle der Verletzung wesentlicher Vertragspflichten. Außer bei Vorsatz, grober Fahrlässigkeit und Schäden aus der Verletzung des Lebens des Körpers oder der Gesundheit ist die Haftung der Höhe nach auf die bei Vertragsschluss typischerweise vorhersehbaren Schäden begrenzt. Die Haftung nach dem Produkthaftungsgesetz und sonstigen zwingenden gesetzlichen Regelungen und soweit die ein Mangel arglistig verschwiegen wurde, bleibt unberührt.

- Der Betrieb ist nur an Spannungen kleiner 24V erlaubt. Verwenden Sie dafür ausschließlich geprüfte und zugelassene Transformatoren.
- eine eigenmächtige Modifikation des Produktes ist nicht zulässig. Durch Modifikationen, die nicht im Rahmen dieser Anleitung beschrieben sind, erlischt die Konformitätserklärung (CE-Kennzeichnung)
- Betreiben Sie das Gerät in trockenen Räumen. Beim Einsatz in Freien (z.B. Gartenbahn) sollten entsprechende Maßnahmen zum Schutz gegen Feuchtigkeit ergriffen werden (z.B. Verguss, wasserdichtes Gehäuse)
- Die zulässigen Lasten (z.B. Ströme an den Schaltausgängen) sind zu beachten.
- Dieses Produkt ist nicht für den Einbau durch Kinder unter 14 Jahren geeignet. Es werden die Anforderungen an Kinderspielzeug NICHT erfüllt.

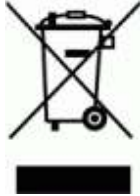
1.4 CE-Kennzeichnung



Dieses Produkt erfüllt die Anforderungen der EMV-Richtlinie 2014/30/EU über die elektromagnetische Verträglichkeit und trägt hierfür das CE-Zeichen.

Dieses Produkt erfüllt zudem die RoHS-Richtlinie 2011/65/EU.

1.5 WEEE-Kennzeichnung



Dieses Produkt darf als Elektronisches Gerät am Ende seiner Lebensdauer nicht über den Hausmüll entsorgt werden. Bitte entsorgen Sie das Produkt daher, z. B. über kommunale Sammelstellen. Der Hersteller hat sich hierfür unter der WEEE-Reg.-Nr. DE 30226119 registriert.

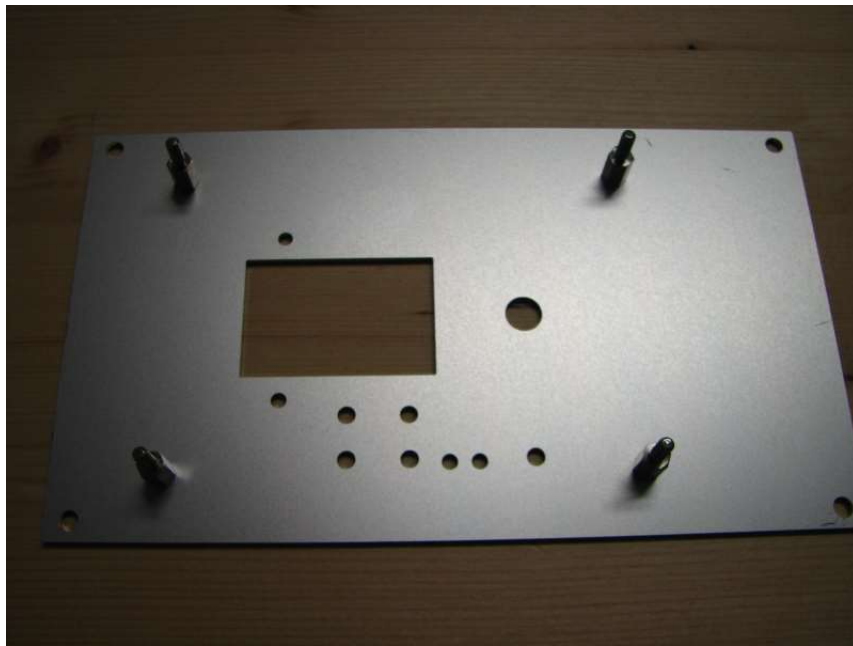
2 Stückliste

Qty	Bezeichnung	Bezug	Bestellnummer	Preis	Anmerkung
1	Frontplatte gefräst und beschriftet, 159 mm x 91 mm, Alu 2 mm	www.digital-bahn.de	DSD_Frontplatte	40.00 €	im Set enthalten
4	Abstandsstücke (M3 x 8 mm mit Innen- und Außengewinde)				
4	Senkschrauben (M3 x 5 mm)				
4	Muttern M3				
1	Gehäuse Teko 103.9 160x96x59mm	www.digital-bahn.de	DSD_Frontplatte	10.00 €	optional zur Frontplatte bestellbar
		www.reichelt.de	TEKO 103	7.50 €	
		www.conrad.de	522457	11.79 €	
1	Drehknopf, für 6 mm Achse, Durchmesser außen 20 mm	www.reichelt.de	MEN 522.611	2.15 €	Aluminium 20 mm h = 14 mm mit Strich
		www.reichelt.de	KNOPF 21-6 AL	1,85 €	Aluminium 20 mm h = 14 mm mit Strich

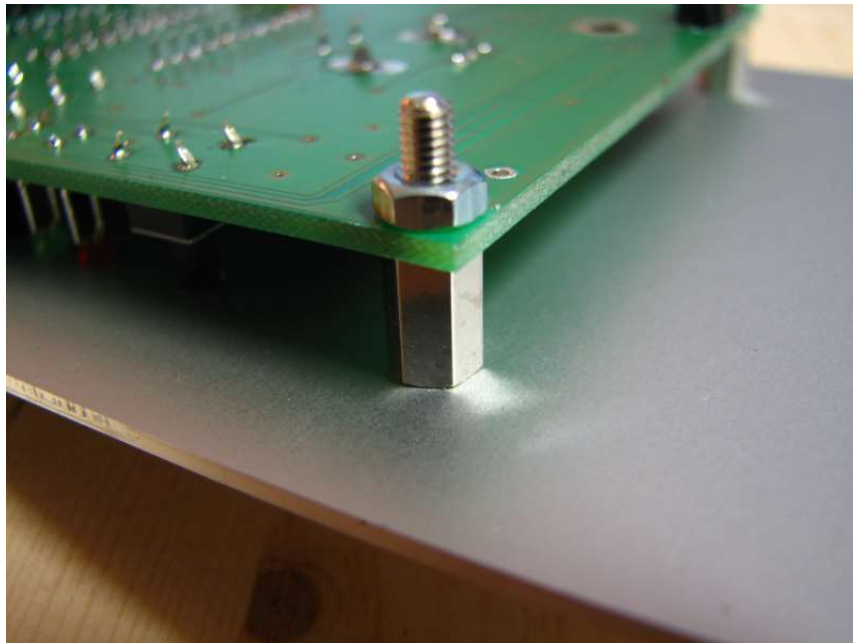
3 Einbau in das Gehäuse



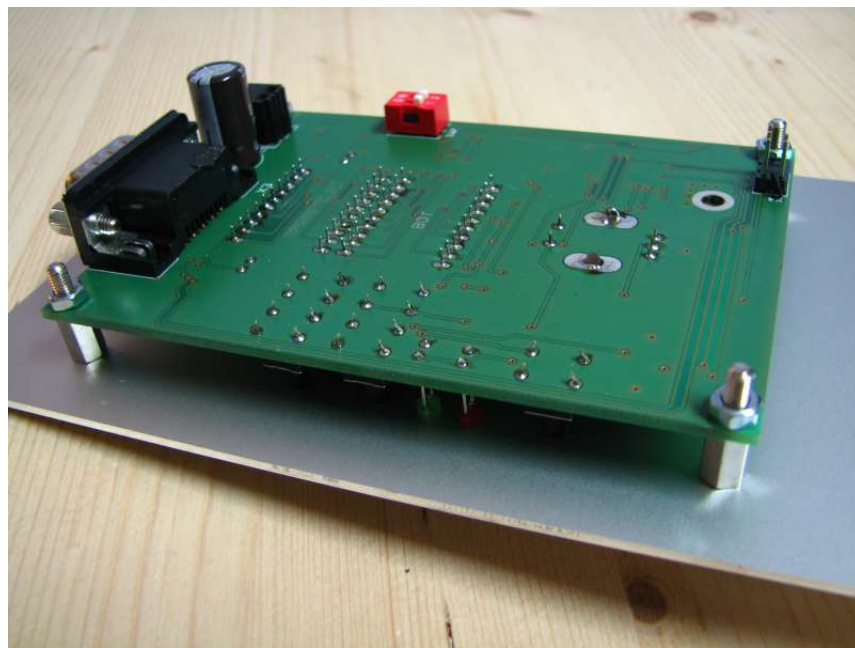
als erstes werden die 4 Abstandsstücke mit den Senkkopfschrauben (M3 x 5) an die Rückseite der Frontplatte geschraubt



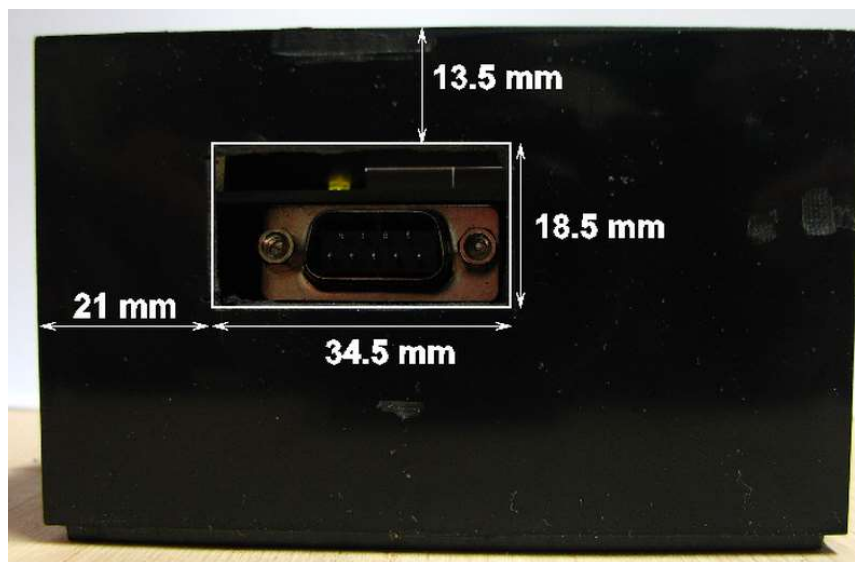
Alle 4 Abstandsstücke sind nun montiert



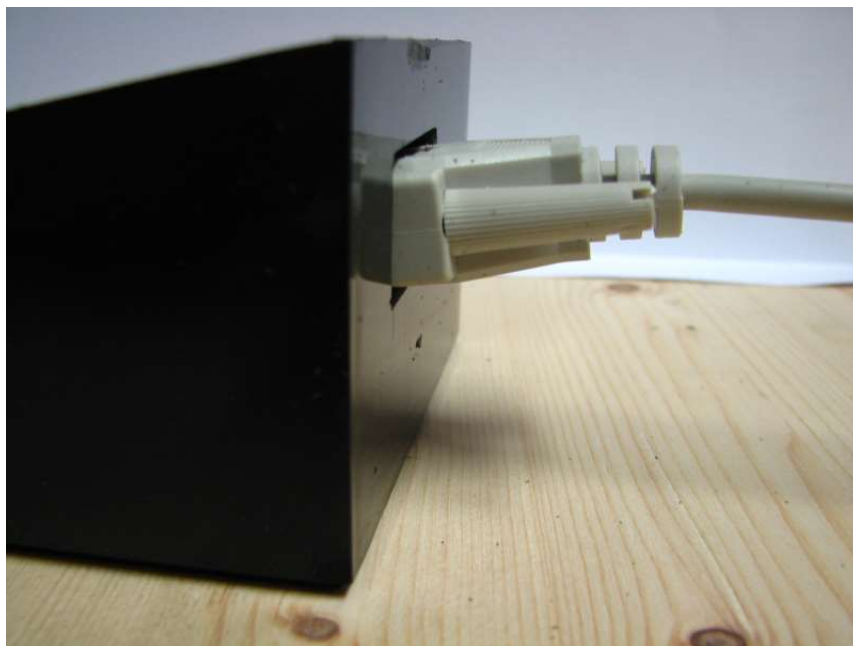
Nun die DSD Anzeige Platine durch die Gewindestifte der Abstandsstücke schieben und mit den Muttern festschrauben



Anzeigeplatine montiert auf der Frontplatte



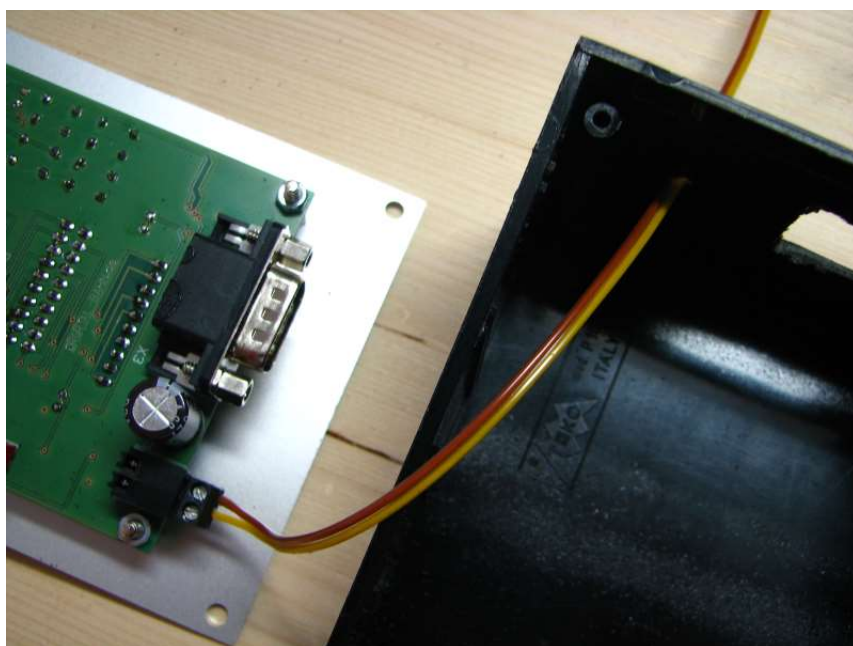
Als nächstes braucht man für das RS232 Kabel ein Loch in der Rückwand



Steckermontage von der Seite



Steckermontage von Oben



Für die Spannungsversorgung genügt ein einfaches Loch in der Rückseite der Gehäuses (Ø 3-4 mm).



Die Heirat von Frontplatte und Gehäuse erfolgt mit Hilfe der dem Gehäuse beiliegenden Schrauben



Bei der Montage des Drehknopfes (Schaft $\varnothing = 6$ mm) ist etwas Abstand von der Frontplatte einzuhalten, da ansonsten die Taster-Funktion logischerweise nicht mehr funktionieren kann

3.1 Maßzeichnung Frontplatte

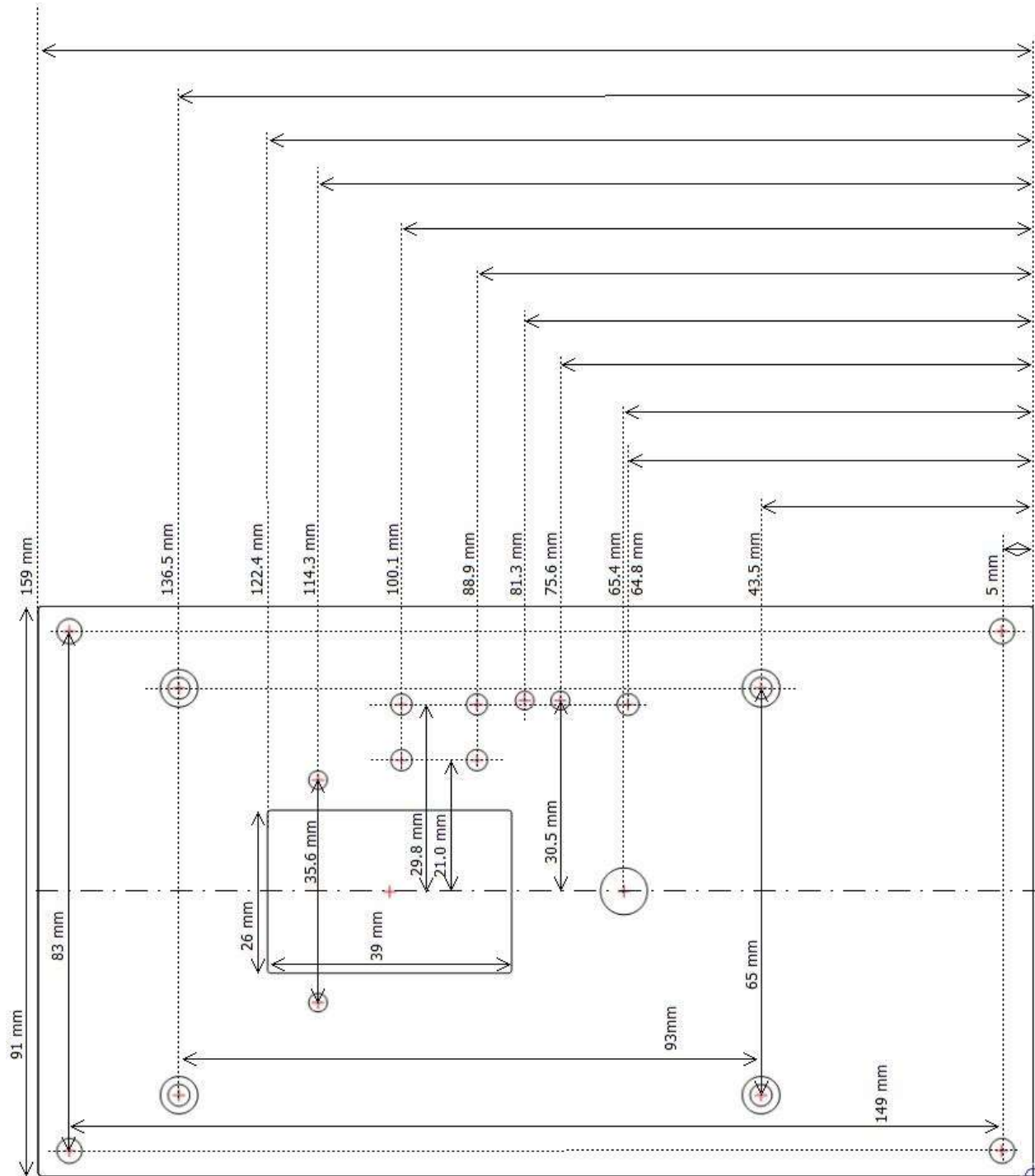


Abbildung 1: Maßzeichnung Frontplatte für Teko 103 Gehäuse